



Evropská unie. Evropský
fond pro regionální rozvoj.



Ahoj sousede. Hallo Nachbar.
Interreg VA / 2014–2020



Zamezení sociálnímu vyloučení na obou stranách hranice

Vermeidung sozialer Ausgrenzung auf beiden Seiten der Grenze



Projekt Zamezení sociálnímu vyloučení na obou stranách hranice, EEL-0810-CZ-20.08.2021
byl podpořen z prostředků Evropské unie.

Projekt Vermeidung sozialer Ausgrenzung auf beiden Seiten der Grenze, EEL-0810-CZ-20.08.2021
wurde durch Mittel der Europäischen Union unterstützt.

SBORNÍK VÝSTUPŮ PROJEKTU SAMMELBAND MIT PROJEKTERGEBNISSEN

Realizátor a projektový partner
Projekträger und Projektpartner:

ACoRD CZ, z.s.
a / und
Evangelische Hochschule Dresden

Období realizace projektu / Projektlaufzeit:
říjen 2021 – červen 2022
Oktober 2021 – Juni 2022



OBSAH / INHALT

Stručný popis projektu.....	4
<i>Kurzbeschreibung des Projekts.....</i>	<i>5</i>
Představení projektových partnerů a zapojených organizací.....	8
<i>Vorstellung der Projektpartner und der teilnehmenden Einrichtungen.....</i>	<i>9</i>
Situace sociálně vyloučených osob v Ústeckém kraji a v Sasku	18
<i>Situation der sozialen Ausgrenzung im Bezirk Ústí und in Sachsen</i>	<i>19</i>
Základní výstupy workshopů.....	28
<i>Hauptergebnisse der Workshops</i>	<i>29</i>
Závěr a doporučení.....	38
<i>Schlussfolgerung und Empfehlungen</i>	<i>39</i>



POPIS PROJEKTU

Cílem projektu bylo vytvoření prostoru pro výměnu zkušeností a příkladů dobré praxe profesionálů a odborníků pracujících v oblasti sociálního začleňování.

Projekt tak přispěl ke snižování problémů v oblasti sociálního vyloučení na obou stranách hranice. V průběhu projektu došlo k navázání kontaktů mezi zástupci institucí, municipalit a organizací poskytujících pomoc a podporu sociálně vyloučeným.

V průběhu projektu byly diskutovány metody, postupy a způsoby práce s cílovou skupinou k dlouhodobému přenášení znalostí a metod mezi zapojenými účastníky.



CÍLOVÉ SKUPINY

Přímo byly podpořeny subjekty, které se podílejí na řešení problematiky sociálně vyloučených osob a osob sociálním vyloučením ohrožených.

Nepřímo byly podpořeny sociálně vyloučení a sociálním vyloučením ohrožené osoby.

I. SETKÁNÍ

- představení projektu, představení základních dat a údajů o sociálním vyloučení na obou stranách hranice
- sdílení základního kontextu v oblasti financování a legislativního ukotvení v Sasku a v ČR

PROJEKTBE SCHREIBUNG

Ziel des Projekts war es, einen Raum für den Erfahrungsaustausch und Einblicke in bewährte Praxisbeispiele für Fachkräfte zu ermöglichen, die im Bereich der sozialen Eingliederung tätig sind

Das Projekt trug in verschiedener Hinsicht zur Verringerung der Probleme im Bereich sozialer Ausgrenzung auf beiden Seiten der Grenze bei. Es wurden Kontakte zwischen Vertreter*innen von Institutionen, Gemeinden und Einrichtungen geknüpft, die Unterstützung für sozial ausgegrenzte Personen leisten.

Im Laufe des Projekts wurden zielgruppenbezogen Methoden, Verfahren und Arbeitsweisen diskutiert sowie Hürden und Gelingensbedingungen herausgearbeitet, um einen langfristigen Wissens- und Methodentransfer zwischen den Beteiligten zu ermöglichen.

ZIELGRUPPEN

Unmittelbare Unterstützung für Einrichtungen, die die Teilhabe von Personen fördern, die von sozialer Ausgrenzung betroffen oder bedroht sind

Mittelbare Unterstützung für von sozialer Ausgrenzung betroffene oder bedrohte Menschen

1. WORKSHOP

- Projektvorstellung und Präsentation von Daten zur sozialen Ausgrenzung auf beiden Seiten der Grenze
- Vorstellung von Finanzierungsgrundlagen und gesetzlichen Verankerungen in Sachsen und in Tschechien.

2. WORKSHOP

- Erfahrungsaustausch zu den Themen Gemeinwesenarbeit und Einbindung der Öffentlichkeit bei der Bekämpfung sozialer Ausgrenzung

3. WORKSHOP

- Fallstudie - Vorstellung des Ansatzes „Housing first“ des Vereins Dobrovolnické centrum
- Fallstudie - Darstellung der Vernetzung von sozialen Dienstleistungsangeboten – Gemeinnützige Gesellschaft Člověk v tísnì
- Ideen für zukünftige gemeinsame Themen
- Exkursion zum Haus der Dienste des Vereins Člověk v tísnì und Sozialraumbegehung im Stadtteil Předlice in Ústí nad Labem

2. SETKÁNÍ

- zkušenosti z práce s komunitou a zapojováním veřejnosti do řešení problematiky sociálního vyloučení

3. SETKÁNÍ

- případová studie zacílená na prezentaci aspektů využití metody Housing first - Dobrovolnické centrum, z.s.
- případová studie zacílená na prezentaci provázanosti nabídky služeb - Člověk v tísni
- budoucí spolupráce, hledání společných témat
- exkurze Domu služeb organizace Člověk v tísni a sociálního prostoru čtvrti Předlice v Ústí nad Labem



4. SETKÁNÍ

- strategie obcí při řešení problémů znevýhodněných čtvrtí – Odbor sociální města Drážďany
- případová studie zacílená na integrovaný přístup rodinné výchovy a podpory vzdělávání - VSP e.V.
 - přístupy a zásady práce v rodinném centru Puzzle - Omse e.V.
 - budoucí spolupráce, hledání společných témat

4. WORKSHOP

- Kommunale Strategien für den Umgang mit benachteiligten Stadtteilen – Sozialamt Dresden
- Fallstudie - integrierter Ansatz zur Familienbildung sowie Hilfen zur Erziehung - VSP e.V.
- Erfolgsversprechende Arbeitsprinzipien im Familienzentrum Puzzle - Omse e.V.
- Suche nach gemeinsamen Themen für die weitere Zusammenarbeit



ZAPOJENÉ ORGANIZACE

Realizátor projektu

ACoRD CZ, z. s.

Nezisková organizace, která se zabývá organizační, technickou, ekonomickou a právní podporou v oblasti sociální, regionální a strukturální politiky. Spolupracuje s velkým počtem odborníků a odbornic, kteří dlouhodobě působí v oblastech sociální práce a sociálních služeb, regionálního rozvoje, komunitního plánování, strategického plánování, ekonomiky, práva atd.

ACoRD CZ, z. s.

Bozděchova 99/6

400 01 Ústí nad Labem

Výkonný ředitel:

Bc. Ladislav Marek

E-mail: marek@acordczech.org

Projektový partner

Evangelische Hochschule Dresden (ehs)

EHS Drážďany je mezinárodně propojená a státem akreditovaná nadací zřízená vysoká škola. Její studijní, výzkumné, vzdělávací a kvalifikační programy jsou zaměřeny na sociální práci, dětskou pedagogiku, náboženskou a komunitní pedagogiku a ošetrovatelství. Teorie a praxe se rozvíjejí ve vzájemném dialogu na základě evangelického profilu.

Theresa Lempp

profesorka teorií a metod sociální práce

Dürerstraße 25,

01307 Dresden

E-mail: theresa.lempp@ehs-dresden.de

TEILNEHMENDE EINRICHTUNGEN

Realizátor projektu

ACoRD CZ, z. s.

Eine NGO die organisatorische, technische, wirtschaftliche und rechtliche Unterstützung im Bereich der Sozial-, Regional- und Strukturpolitik leistet. Sie arbeitet mit einer Vielzahl von Expert*innen zusammen, die seit langem in den Bereichen Sozialarbeit und soziale Dienste, Regionalentwicklung, Gemeindeplanung, strategische Planung, Wirtschaft, Recht usw. tätig sind.

ACoRD CZ, z. s.

Bozděchova 99/6

400 01 Ústí nad Labem

Geschäftsführender Direktor:

Bc. Ladislav Marek

E-mail: marek@acordczech.org

Projektpartner

Evangelische Hochschule Dresden (ehs)

Die ehs Dresden ist eine international vernetzte, staatlich anerkannte Stiftungshochschule. Ihre Studien-, Forschungs- sowie Fort- und Weiterbildungsangebote liegen in den Bereichen Soziale Arbeit, Kindheitspädagogik, Religions- und Gemeindepädagogik sowie Pflege. Auf der Basis des evangelischen Profils werden Theorie und Praxis im Dialog miteinander entwickelt.

Theresa Lempp

Professorin für Theorien und Methoden Sozialer Arbeit

Dürerstraße 25,

01307 Dresden

E-Mail: theresa.lempp@ehs-dresden.de



Dobrovolnické centrum, z. s.

Dobrovolnické centrum, z. s. vzniklo v listopadu 1999 a od svého založení se orientuje na práci s dobrovolníky, kteří pomáhají v různých oblastech života, například ve sportu, v kultuře, v nemocnicích, v mentoringových programech pro děti a dalších.

Realizuje také projekt Housing first na území města Ústí nad Labem, který je zacílen na podporu osob nacházejících se v bytové nouzi. Jedná se o jeden z největších projektů tohoto typu v ČR.

Ředitelka: Mgr. Lenka Vonka Černá
Prokopa Diviše 1605/5
400 01 Ústí nad Labem
E-mail: lenka.cerna@dcul.eu

Člověk v tísni o.p.s.

Poskytovatel sociálních a vzdělávacích služeb. V Ústeckém kraji působí v Bílině, Chomutově a Ústí nad Labem. Mezi služby nabízené dospělým lidem v Ústí nad Labem patří: individuální poradenství (Terénní programy), rodinné poradenství (Sociálně aktivizační služba pro rodiny s dětmi), dluhové poradenství. Pro děti a mladistvé zajišťuje provoz předškolních a nízkoprahových klubů, službu podporu vzdělávání a kariérní poradenství. Působí v několika sociálně vyloučených lokalitách.

Ředitel pobočky Ústí nad Labem: Mgr. Vít Kučera
Prokopa Diviše 1605/5
40001 Ústí nad Labem
E-mail: vit.kucera@clovekvtsni.cz

Charita Litoměřice

Poskytovatel širokého spektra sociálních služeb pro osoby sociálně vyloučené a ohrožené sociálním vyloučením, které jsou soustředěné ve Středisku prevence a humanitární pomoci. Služby jsou poskytovány pobytovou, ambulantní a terénní formou.

Ředitelka: Mgr. Karolína Wankovská, DiS.
Zahradnická 1534/5, 412 01 Litoměřice
E-mail: karolina.wankovska@litomerice.charita.cz

Dobrovolnické centrum, z. s.

Der Verein Dobrovolnické centrum (Freiwilligenzentrum) wurde im November 1999 gegründet. Von Beginn an konzentriert sich der Verein auf die Arbeit mit Freiwilligen, die Aktivitäten in verschiedenen Bereichen wie Sport, Kultur, Krankenhäusern und in Mentoringprogrammen für Kinder übernehmen.

Außerdem führt der Verein das Projekt Housing first in der Stadt Ústí nad Labem durch, das auf die Unterstützung von wohnungslosen Menschen ausgerichtet ist. Es handelt sich um eines der größten Projekte dieser Art in der Tschechischen Republik.

Direktorin: Mgr. Lenka Vonka Černá
Prokopa Diviše 1605/5
400 01 Ústí nad Labem
E-mail: lenka.cerna@dcul.eu

Člověk v tísni o.p.s.

Die Gemeinnützige Gesellschaft Člověk v tísni (Mensch in Not) ist ein Anbieter von Sozial- und Bildungsdienstleistungen. Im Bezirk Ústí ist sie in den Städten Bílina, Chomutov und Ústí nad Labem tätig. Zu den Dienstleistungen für Erwachsene in Ústí nad Labem gehören: individuelle Beratung (Feldprogramme), Familienberatung (sozialer Aktivierungsdienst für Familien mit Kindern), Schuldnerberatung. Für Kinder und Jugendliche werden Vorschulprogramme, niedrigschwellige Clubs, schulische Unterstützung und Berufsberatung angeboten. Sie ist in mehreren sozial ausgegrenzten Gebieten tätig.

Direktor der Niederlassung Ústí nad Labem: Mgr. Vít Kučera
Prokopa Diviše 1605/5
40001 Ústí nad Labem
E-mail: vit.kucera@clovekvtisni.cz

Charita Litoměřice

Anbieter eines breiten Spektrums sozialer Dienstleistungen für sozial ausgegrenzte und von Ausgrenzung bedrohten Personen. Betreiber eines Zentrums für Prävention und humanitäre Hilfe. Die Leistungen werden in stationären und ambulanten Formen sowie als Außendienst erbracht.

Direktorin: Mgr. Karolína Wankovská, DiS.
Zahradnická 1534/5, 412 01 Litoměřice
E-mail: karolina.wankovska@litomerice.charita.cz



Krajský Úřad Ústeckého kraje – Odbor sociálních věcí

Řídí a financuje poskytování sociálních služeb na území celého Ústeckého kraje. Zřizuje sociální služby pro seniory a osoby se zdravotním postižením.

Ing. Petra Lafková, MPA
Odbor sociálních věcí
vedoucí odboru

Krajský úřad Ústeckého kraje
Velká Hradební 3118/48
400 02 Ústí nad Labem
E-mail: lafkova.p@kr-ustecky.cz

Město Dubí

Dubí je město v okrese Teplice, v Ústeckém kraji. Žije zde přibližně 7 800 obyvatel. Jde o lázeňské město, které proslulo výrobou skla a porcelánu. Dubí realizuje projekty zacílené na sociální začleňování obyvatel v lokalitě Pozorka.

projektový manažer: Mgr. Libor Kudrna, DiS.
Město Dubí, Ruská 264, 417 01 Dubí
E-mail: kudrna@mascinovecko.cz

NADĚJE – oblast Litoměřice

Poskytovatel sociálních služeb zaměřených na pomoc a podporu osob sociálně vyloučených, osob bez domova, ale i dětí a mládeže, rodin nebo osob se zdravotním postižením. V rámci Ústeckého kraje působí v Litoměřicích, Lovosicích, Terezíně, Roudnici nad Labem, Štětí, Kadani a v Klášterci nad Ohří. Služby jsou poskytovány pobytovou, ambulantní a terénní formou.

Oblastní ředitelka:
Mgr. Michaela Lutišánová
Pražská 992/14, 412 01 Litoměřice
E-mail: michaela.lutisanova@nadeje.cz

Bezirksamt des Bezirkes Ústí - Abteilung für soziale Angelegenheiten

Das Bezirksamt verwaltet und finanziert die Bereitstellung von Sozialdienstleistungen im gesamten Bezirk Ústí und hält soziale Dienste für ältere Menschen und Menschen mit Behinderung vor.

Ing. Petra Lafková, MPA
Abteilung für soziale Angelegenheiten
Abteilungsleiterin

Krajský úřad Ústeckého kraje
Velká Hradební 3118/48
400 02 Ústí nad Labem
E-mail: lafkova.p@kr-ustecky.cz

Stadt Dubí

Dubí ist eine Stadt im Kreis Teplice, im Bezirk Ústí, mit etwa 7 800 Einwohnern. Die Kurstadt ist berühmt für die Herstellung von Glas und Porzellan. Dubí führt Projekte durch, die auf die soziale Eingliederung der Bewohner*innen im Stadtteil Pozorka abzielen.

Projektmanager: Mgr. Libor Kudrna, DiS.
Město Dubí, Ruská 264, 417 01 Dubí
E-mail: kudrna@mascinovecko.cz

NADĚJE – Region Litoměřice

Der Verein NADĚJE (Hoffnung) ist Anbieter von sozialen Diensten, die sozial ausgegrenzte und obdachlose Personen sowie Kinder und Jugendliche, Familien und Menschen mit Behinderung unterstützen. Innerhalb des Bezirkes Ústí ist der Verein in den Städten Litoměřice, Lovosice, Terezín, Roudnice nad Labem, Štětí, Kadaň und Klášterec nad Ohří tätig. Die Leistungen werden sowohl in stationärer und ambulanter Form als auch im Außendienst erbracht.

Gebietsdirektorin:
Mgr. Michaela Lutišánová
Pražská 992/14, 412 01 Litoměřice
E-mail: michaela.lutisanova@nadeje.cz



Omse e.V. – Familientreff Puzzle

Puzzle je interkulturní a otevřené místo pro setkávání dětí a rodin v drážďanské čtvrti Gorbitz. Nabídky jsou zaměřeny na oblast volného času. Cílem je podporovat rodiny v této sídlištní čtvrti. Veškeré nabídky zde fungují na principu dobrovolnosti. Spolek dále nabízí individuální poradenství a pracuje podle zásad orientace v sociálním prostoru.

Sören Bär, sociální pracovník
Harthaer Straße 3
01169 Dresden
familientreff@omse-ev.de

Zemské hlavní město Drážďany

Oblast pracovních, sociálních, zdravotnických a bytových záležitostí | Odbor sociální

Odbor sociální hlavního města Drážďany se považuje za servisní místo pro všechny existenční a sociální potřeby. Jeho cca 380 zaměstnanců se stará o záležitosti obyvatel Drážďan, kteří jsou odkázáni na různou formu podpory. Sem spadají individuální služby, věcné dávky a peněžní dávky. Současně je Odbor sociální partnerem iniciativ, spolků, firem a sdružení, které se v Drážďanech angažují v oblastech sociální participace a integrace.

Mandy Bidell, odd. vnitřních služeb /strategie/sociální plánování, vedoucí sociálního plánování
Glashütter Straße 51, 01309 Dresden sozialplanung@dresden.de

Verbund sozialpädagogischer Projekte VSP e.V.

Spolek VSP nabízí širokou škálu služeb péče o děti, školní sociální práci, rodinné a volnočasové aktivity, komunitní práci, poradenství, pomoc při výchově a provozuje azylový dům pro dívky a mladé ženy. Tyto aktivity vycházejí z vnímání společenské odpovědnosti vůči bližním a z reflexe sociálních podmínek. Smyslem je společné řešení individuálních problémů, rozvoj akceptance, participace a schopností rozhodovat sám za sebe.

Katrin Förster, jednatelka
Rathener Straße 115
01259 Dresden
post@vsp-dresden.org

Omse e.V. – Familientreff Puzzle

Puzzle ist ein interkultureller und offener Kinder- und Familientreff im Stadtteil Gorbitz in Dresden. Die Angebote sind auf den Freizeitbereich ausgerichtet. Ziel ist es, Familien im Wohngebiet zu stärken. Dabei arbeiten wir grundsätzlich nach dem Prinzip der Freiwilligkeit, bieten zusätzlich individuelle Unterstützung an und arbeiten dabei nach den Prinzipien der Sozialraumorientierung.

Sören Bär, Sozialarbeiter
Harthaer Straße 3
01169 Dresden
familientreff@omse-ev.de

Landeshauptstadt Drážďany

Geschäftsbereich Arbeit, Soziales, Gesundheit und Wohnen | Sozialamt

Das Sozialamt der Landeshauptstadt Dresden versteht sich als Servicestelle rund um existenzielle und soziale Belange. Rund 380 Mitarbeitende betreuen Dresdner*innen, die auf Unterstützung in verschiedenster Form angewiesen sind. Dazu gehören individuelle Dienst-, Sach- und Geldleistungen. Zugleich ist das Sozialamt Partner für Initiativen, Vereine, Unternehmen und Verbände zur Förderung von sozialer Teilhabe und Integration in Dresden.

Mandy Bidell, Abt. Interner Service/Grundsatz/Sozialplanung, Sachgebietsleitung Sozialplanung
Glashütter Straße 51, 01309 Dresden sozialplanung@dresden.de

Verbund sozialpädagogischer Projekte VSP e.V.

Der VSP e.V. bietet ein breites Spektrum an Angeboten der Kinderbetreuung, Schulsozialarbeit, Familien- und Freizeitaktivitäten, Gemeinwesenarbeit, Beratung, Hilfen zur Erziehung sowie eine Zufluchtsstelle für Mädchen und junge Frauen an. Die Arbeit ist getragen von der sozialen Verantwortung für die Mitmenschen, die von der Reflexion der sozialen Verhältnisse ausgeht. Durch den subjektorientierten Ansatz werden Akzeptanz, Beteiligungs- und Selbstbestimmungsprozesse im Miteinander gefördert.

Katrin Förster, Geschäftsführerin
Rathener Straße 115
01259 Dresden
post@vsp-dresden.org



Kommunalentwicklung Mitteldeutschland GmbH – Quartiersmanagement Prohlis

V rámci programu na rozvoj měst „Sociální město“ (od roku 2020 „Sociální soudržnost“) podporuje spolková vláda od roku 1999 územní rozvoj a modernizaci znevýhodněných městských a místních částí v Německu s cílem podpořit v nich lokální aktivity a posílit jejich sociální soudržnost.

Z pověření Úřadu plánování města Drážďany je prostřednictvím lokálního managementu realizován takový projekt i ve čtvrti Prohlis. Hlavním cílem je zlepšení kvality života, aktivizace a participace občanů. Pomocí dispozičního fondu lze také financovat lokální projekty. Lokální management plní koordinační funkci a podporuje rozmanité aktivity, subjekty a iniciativy ve čtvrti Prohlis.

Katrin Lindner, manažerka pobočky
Prohliser Allee 33
01239 Dresden
info@qm-prohlis.de

Kinder- und Elternzentrum Kolibri e.V. – interkulturní práce s dětmi, mládeží a rodiči

Spolek „Kolibri“ je sebeorganizační sdružení migrantů a chápe se jako interkulturní setkávací, vzdělávací a kulturní centrum pro děti, mládež a jejich rodiče. Projekt „Interkulturní práce s dětmi, mládeží a rodiči“ zahrnuje otevřené, nízkoprahové a na potřeby orientované služby, jako je místo setkávání dětí a rodičů, setkávání mládeže, prázdninové nabídky, informační akce pro rodiče a volně přístupné konzultační hodiny pro rodiče. Cílem spolku je umožňovat setkávání, výměnu zkušeností a participaci lidí s migrační a uprchlickou zkušeností.

André Bogun, sociální pracovník
Ritzenbergstraße 3
01069 Dresden
andre.bogun@kolibri-dresden.de

Kommunalentwicklung Mitteldeutschland GmbH – Quartiersmanagement Prohlis

Mit dem Städtebauförderprogramm „Soziale Stadt“ („seit 2020 Sozialer Zusammenhalt“) unterstützt der Bund seit 1999 die räumliche Entwicklung und städtebauliche Aufwertung benachteiligter Stadt- und Ortsteile in Deutschland mit dem Ziel, lebendige Nachbarschaften zu fördern und den sozialen Zusammenhalt zu stärken.

Dafür ist das Quartiersmanagements (QM) Prohlis im Auftrag des Stadtplanungsamtes Dresden tätig. Zentrale Anliegen des QM sind die Verbesserung der Lebensqualität und die Aktivierung und Beteiligung der Bürger*innen. Aus einem Verfügungsfonds können lokale Projekte finanziert werden. Das QM hat eine koordinierende Funktion und baut auf den vielfältigen Aktivitäten der Einrichtungen und Initiativen in Prohlis auf.

Katrin Lindner, Quartiersmanagerin
Prohliser Allee 33
01239 Dresden
info@qm-prohlis.de

Kinder- und Elternzentrum Kolibri e.V. – Interkulturelle Kinder-, Jugend- und Elternarbeit

„Kolibri“ e.V. ist eine Migrant*innen-selbstorganisation und versteht sich als interkulturelles Begegnungs-, Bildungs- und Kulturzentrum für Kinder, Jugendliche und deren Eltern. Das Projekt „Interkulturelle Kinder-, Jugend- und Elternarbeit“ beinhaltet offene, niedrigschwellige und bedarfsorientierte Angebote wie den Kinder-Eltern-Treff, Jugendtreffs, Ferienangebote, Informationsveranstaltungen für Eltern sowie offene Elternsprechstunden. Ziel des Vereins ist es, Begegnung, Austausch und Teilhabe für Menschen mit Migrations- und Fluchterfahrung zu ermöglichen.

André Bogun, Sozialarbeiter
Ritzenbergstraße 3
01069 Dresden
andre.bogun@kolibri-dresden.de



SITUACE SOCIÁLNĚ VYLOUČENÝCH OSOB V ÚSTECKÉM KRAJI A SASKU

Ústecký kraj

Sociální vyloučení je v ČR vymezeno následujícími kritérii¹:

- bydlení (život bez střechy, bez bytu, ubytovny, azylové byty, nestabilní nebo nevhodné byty, dle kategorizace ETHOS)
- vzdělávání (jen základní nebo nedokončené základní vzdělání, docházka do segregovaných škol, v minulosti absolvování tzv. praktických nebo zvláštních škol)
- zaměstnání (dlouhodobá nezaměstnanost, nárazová neregistrovaná práce apod.)
- zadluženost a vyloučení z finančního trhu (exekuce, lichva apod.)
- prostorová segregace (zhoršená dostupnost veřejných služeb, zaměstnání, nižší kvalita veřejného prostoru)
- zdraví (nižší naděje dožití spojená s nižším vzděláním, sociálními nerovnostmi nebo nedostupností lékařské péče)

Ústecký kraj se dlouhodobě potýká s řadou těchto problémů:

- Největší podíl osob v exekuci v ČR (16,71 %)²
- Největší množství sociálně vyloučených lokalit v ČR (89 lokalit, ve kterých žije 38 500 osob³)
- Postupný úbytek obyvatel a nárůst počtu obyvatel v seniorském věku⁴
- Nejnižší naděje dožití v ČR (v roce 2021 muži 73,9 let a ženy 79,9 let⁵)
- Největší počet obcí s vysokou a střední mírou zatížení sociálním vyloučením podle indexu sociálního vyloučení (74 obcí, tj. 20,9 % obcí oproti celorepublikovému průměru 8,3 %⁶)
- 59 % obyvatel kraje patří do strádající či ohrožené společenské třídy (dle průzkumu Rozdělení svobodou z roku 2019⁷), oproti celorepublikovému průměru 40 %.

1) Metodika pro posouzení míry a rozsahu sociálního vyloučení v území (P.Lang a R.Matoušek, 2020): Metodika-pro-posouzeni--soc.-vyloučení (2).pdf

2) Mapa exekucí (mapaexekuci.cz)

3) MPSV: Mapa sociálně vyloučených lokalit

4) ČSÚ: Obyvatelstvo - roční časové řady; https://www.czso.cz/csu/czso/obyvatelstvo_hu

5) ČSÚ: Naděje dožití podle pohlaví - roční časové řady; https://www.czso.cz/csu/czso/obyut_cr

6) Agentura pro sociální vyloučení: Rozsah sociálního vyloučení v Ústeckém kraji; <https://www.socialni-zaclenovani.cz/dokument/rozsah-socialniho-vylouceni-v-usteckem-kraji/>

7) Rozdělení svobodou: Česká společnost po 30 letech; <https://www.irozhlaz.cz/sites/default/files/documents/4cb643625998e931d-8f0a9aa34bbb254.pdf>

DIE SITUATION VON SOZIAL AUSGEGRENZTEN PERSONEN IM BEZIRK ÚSTÍ UND IN SACHSEN

Bezirk Ústí

Die soziale Ausgrenzung in der Tschechischen Republik wird anhand der folgenden Kriterien definiert¹:

- Unterkunft (Wohnen ohne Dach, ohne Wohnung, Wohnheime, instabile oder ungeeignete Unterkünfte, gemäß der ETHOS-Kategorisierung)
- Bildung (nur Grundschulausbildung oder abgebrochene Grundschulausbildung, Besuch von Sonderschulen und sog. praktischen Schulen)
- Beschäftigung (Langzeitarbeitslosigkeit, nicht gemeldete Gelegenheitsjobs usw.)
- Verschuldung und Ausschluss vom Finanzmarkt (Zwangsvollstreckung, Wucher, usw.)
- sozialräumliche Segregation (schlechterer Zugang zu öffentlichen Dienstleistungen, Beschäftigung, geringere Qualität des öffentlichen Raums)
- Gesundheit (geringere Lebenserwartung in Verbindung mit geringerer Bildung, sozialer Ungleichheit oder mangelndem Zugang zu medizinischer Versorgung)

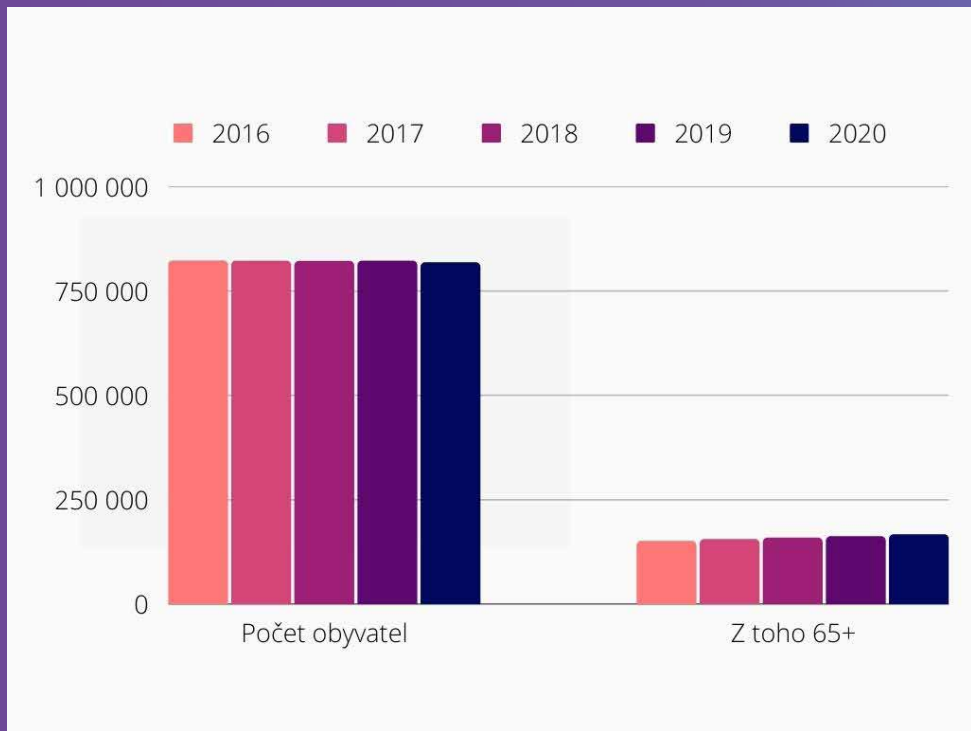
Der Bezirk Ústí ist schon seit langem mit einer Reihe dieser Probleme konfrontiert:

- Der größte Anteil der von Zwangsvollstreckungen betroffenen Personen in der Tschechischen Republik (16,71 %)²
- Die größte Anzahl von sozial ausgegrenzten Orten in der Tschechischen Republik (89 Orte mit 38 500 Personen³)
- Allmählicher Bevölkerungsrückgang und Zunahme der Zahl der älteren Menschen⁴)
- Niedrigste Lebenserwartung in der Tschechischen Republik (im Jahr 2021 Männer 73,9 Jahre und Frauen 79,9 Jahre⁵)
- Die größte Anzahl von Gemeinden mit hohem und mittlerem Grad an sozialer Ausgrenzung gemäß dem Index sozialer Ausgrenzung (74 Gemeinden, d. h. 20,9 % der Gemeinden im Vergleich zum nationalen Durchschnitt von 8,3 %)⁶)
- 59 % der Bevölkerung der Region gehören einer benachteiligten oder gefährdeten sozialen Schicht an (laut der Erhebung „Durch die Freiheit getrennt“ 2019⁷), verglichen mit dem nationalen Durchschnitt von 40 %.



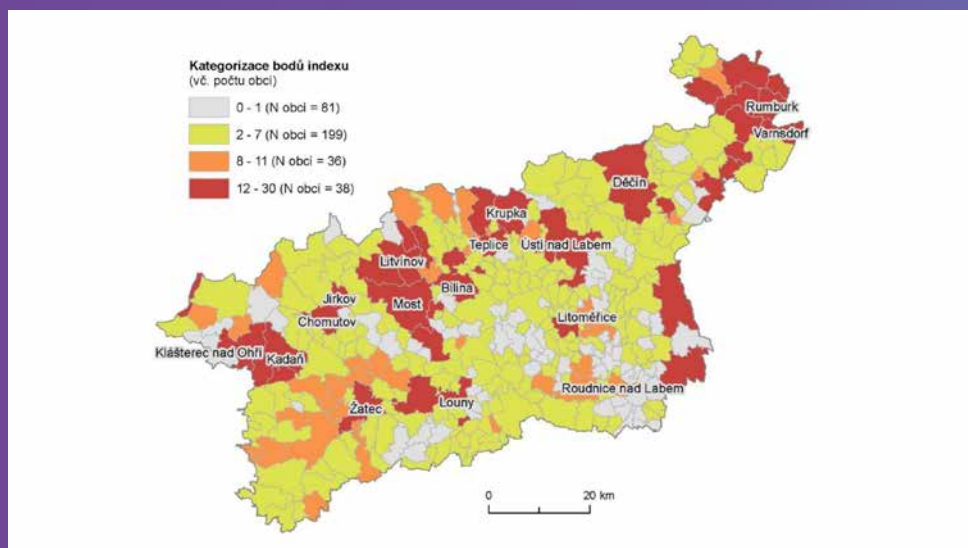
Vývoj počtu obyvatel v letech 2016-2020 a počtu osob ve věku 65+ (ČSÚ)

Bevölkerungsentwicklung 2016-2020 und Anzahl der Menschen 65+ Jahren (ČSÚ)



Typ	Třída	Kritéria	Podíl v ČR	Podíl v ÚK
Vyšší střední	Zajištěná střední	<ul style="list-style-type: none"> • Ekonomický kapitál (příjem, majetek) 	22,1 %	14,3 %
	Nastupující kosmopolitní		11,9 %	6,2 %
Nižší střední	Tradiční pracující	<ul style="list-style-type: none"> • Sociální kapitál (rozsah a prestiž sítě, pomáhající síť) • Kulturní a lidský kapitál (kulturní participace, nové kompetence) 	14,4 %	11,0 %
	Třída místních vazeb		11,8 %	9,9 %
	Ohrožená		22,2 %	33,8 %
Nižší	Strádající		17,6 %	24,7 %

Index sociálního vyloučení pro r. 2018 v obcích Ústeckého kraje (Agentura pro sociální začleňování“ / Index sozialer Ausgrenzung für Jahr 2018 in Gemeinden von Ústi Bezirk (Agentur für Sozialkohäsion)





Sasko

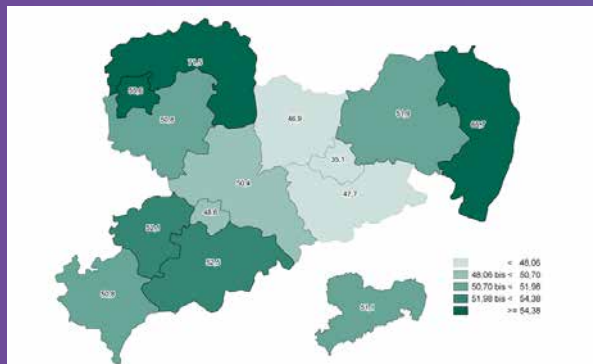
Sociální vyloučení je chápáno jako vícerozměrné znevýhodnění v hlavních oblastech života (práce, vzdělání, bydlení, zdraví) a zahrnuje ztrátu materiálních, kulturních a politických příležitostí k účasti na společenském životě. Ve srovnání s pojmem chudoba je tento pojem mnohem mnohotvárnější a dynamičtější, a tím současně rozšiřuje i možnosti boje se sociálním vyloučením.

Německý index sociální deprivace⁸ zohledňuje regionální údaje k:

- příjmy (počet dlužníků, čistý příjem domácností, daňové příjmy)
- povolání (míra nezaměstnanosti, hrubé mzdy a platy, míra zaměstnanosti)
- vzdělání (nedokončené vzdělání, zaměstnanci v daném místě s (odborným) vysokoškolským vzděláním)

Index je standardizován na celostátní úrovni na hodnotu v rozmezí od 0 do 100 (nejvyšší deprivace). Více než 30 let po sjednocení Německa se životní podmínky v mnoha ohledech sblížily, ale stále existují strukturální rozdíly (např. nezaměstnanost, čistý ekvivalentní příjem) mezi východním a západním Německem. Celé Sasko má průměrnou hodnotu indexu 51,1. Sociálně zatížené jsou zejména zemské okresy Severní Sasko a Zhořelec. Na lokální úrovni má Sasko velký počet znevýhodněných čtvrtí, které vykazují ve srovnání se zbytkem Německa vysoký podíl strukturálních a sociálních problémů, často spojených s negativním image. Například spolkový program „Sociální soudržnost“ v současné době podporuje 30 znevýhodněných čtvrtí/obcí v Sasku.

Sociální deprivace v Sasku jako celku a v zemských okresech a městech bez okresní příslušnosti, údaj převzatý z I. Sociální zprávy Saska 2019. Soziale Deprivation in Sachsen insgesamt und in den Landkreisen und Kreisfreien Städten, Abbildung entnommen aus dem I. Sozialbericht Sachsen 2019.



8) Kroll, L.E.; Schumann, M.; Hoebel, J.; Lampert, T. (2017): Regionale Unterschiede in der Gesundheit – Entwicklung eines sozioökonomischen Deprivationsindex für Deutschland, Journal of Health Monitoring Bd. 2, Nr. 2, S. 103–119.

Sachsen

Soziale Ausgrenzung wird als mehrdimensionale Benachteiligung in zentralen Lebensbereichen (Arbeit, Bildung, Wohnen, Gesundheit) verstanden und beinhaltet den Verlust von materiellen, kulturellen und politischen Möglichkeiten am gesellschaftlichen Leben teilzunehmen. Der Begriff ist gegenüber dem Armutsbegriff deutlich facettenreicher und dynamischer und erweitert damit auch die Ansatzpunkte der Bekämpfung.

Der German Index of social deprivation⁸ bezieht regionale Daten zu:

- Einkommen (Schuldner*innenquote, Haushaltsnettoeinkommen, Steuereinnahmen)
- Beruf (Arbeitslosenquote, Bruttolohn und -gehalt, Beschäftigtenquote)
- Bildung (Schulabgänger*innen ohne Abschluss, Beschäftigte am Wohnort mit (Fach)Hochschulabschluss)

Der Index ist bundesweit auf einen Wertebereich von 0 bis 100 (höchste Deprivation) normiert. Mehr als 30 Jahre nach der Wiedervereinigung haben sich die Lebensverhältnisse in Deutschland in vielerlei Hinsicht angeglichen, es liegen aber weiterhin strukturelle Unterschiede (z.B. Arbeitslosigkeit, Netto-Äquivalenzeinkommen) zwischen Ost- und Westdeutschland vor. Sachsen liegt insgesamt bei einem mittleren Indexwert von 51,1. Besonders sozial belastet sind die Landkreise Nordsachsen und Görlitz. Auf einer kleinräumigen Ebene findet sich in Sachsen eine Vielzahl benachteiligter Quartiere, die im bundesdeutschen Vergleich einen hohen Anteil an baulichen und sozialen Problemen aufweisen, häufig verknüpft mit einem negativen Image. So werden z.B. durch das Bundesprogramm „Sozialer Zusammenhalt“ aktuell 30 benachteiligte Quartiere/Gemeinden in Sachsen gefördert.

Pro Sasko jako celek lze konstatovat následující vývoj⁹:

- demografická rizika, zejména ve venkovských oblastech, způsobená postupným úbytkem obyvatelstva a migrací do západního Německa
- nejvyšší kvocient starých v celoněmeckém průměru, nadprůměrný nárůst počtu osob, které potřebují dlouhodobou péči
- kontinuální pokles nezaměstnanosti z 18,3 % v roce 2005 na 6,1 % v roce 2021, ale vysoký podíl dlouhodobě nezaměstnaných
- pokles míry ohrožení chudobou na 17,2 % v roce 2021, ale zvýšení rizika chudoby u rodičů samoživitelů, početných rodin, mladých lidí a mladých dospělých s nízkou kvalitací a migrantů
- nárůst počtu onemocnění souvisejících s alkoholem, celostátní nadprůměrný nárůst případů souvisejících se stimulanty
- kontinuální nárůst sociálně-prostorové segregace od 90. let 20. století, zejména ve východoněmeckých městech¹⁰

9) Sächsisches Staatsministerium für Soziales und Verbraucherschutz (2019): I. Sozialbericht Sachsen. Abzurufen unter: <https://www.sozialbericht.sachsen.de/index.html> (letzter Abruf: 25.05.2022).

10) Marcel Helbig, M./Jähnen, S. (2018): Wie brüchig ist die soziale Architektur unserer Städte? Trends und Analysen der Segregation in 74 deutschen Städten. Discussion Paper P 2018-001. Wissenschaftszentrum Berlin für Sozialforschung. Abzurufen unter: <https://bibliothek.wzb.eu/pdf/2018/p18-001.pdf> (Letzter Abruf: 25.05.2022)

Für Sachsen lassen sich insgesamt folgende Entwicklungen konstatieren⁹:

- Demographische Risiken besonders in den ländlichen Räumen durch fortschreitende Schrumpfung der Bevölkerungszahl und Abwanderung nach Westdeutschland
- Höchster Altersquotient im Bundesdurchschnitt, überdurchschnittlicher Anstieg der Pflegebedürftigen
- Kontinuierlicher Rückgang der Arbeitslosigkeit von 18,3% im Jahr 2005 auf 6,1% im Jahr 2021, aber hoher Anteil an Langzeitarbeitslosen
- Rückgang der Armutsgefährdungsquote auf 17,2% im Jahr 2021, aber Anstieg des Armutsrisikos für Alleinerziehende, kinderreiche Familien, geringqualifizierte Jugendliche und junge Erwachsene, Migrant*innen
- Anstieg der alkoholbezogenen Erkrankungen, bundesweit überdurchschnittliche Zunahme an stimulanzenbezogenen Fällen
- Kontinuierliche Zunahme sozialräumlicher Segregation seit den 1990er Jahren, besonders in ostdeutschen Städten¹⁰

Podíl osob ohrožený chudobou podle spolkových zemí měřený vůči spolkovému mediánu (Bundeszentrale für politische Bildung 2020)

Anteil der armutsgefährdeten Personen nach Bundesländern gemessen am Bundesmedian (Bundeszentrale für politische Bildung 2020)

Armutsgefährdungsquoten nach Bundesländern

Anteil der armutsgefährdeten Personen in Prozent, gemessen am Bundesmedian sowie am Landes- bzw. regionalen Median, 2005, 2012 und 2019

	Basis: Mittleres Einkommen ¹ auf Bundesebene			Basis: Mittlere Einkommen ¹ auf Länderebene/ regionaler Ebene		
	2005	2012	2019	2005	2012	2019
Bremen	22,3	22,9	24,9	17,3	18,3	18,5
Sachsen-Anhalt	22,4	21,1	19,5	14,9	14,0	14,8
Mecklenburg-Vorpommern	24,1	22,8	19,4	14,6	13,2	13,4
Berlin	19,7	20,8	19,3	16,1	15,2	17,8
Nordrhein-Westfalen	14,4	16,3	18,5	14,6	15,4	17,0
Sachsen	19,2	18,8	17,2	13,7	11,9	12,5
Niedersachsen	15,5	15,7	17,1	15,1	15,2	16,0
Thüringen	19,9	16,8	17,0	13,2	10,8	12,4
Saarland	15,5	15,4	17,0	13,6	14,6	17,1
Hessen	12,7	13,3	16,1	15,3	15,9	17,0
Rheinland-Pfalz	14,2	14,6	15,6	15,3	15,8	16,5
Brandenburg	19,2	18,1	15,2	14,3	14,4	13,3
Hamburg	15,7	14,8	15,0	17,4	17,6	17,9
Schleswig-Holstein	13,3	13,8	14,5	14,5	15,4	15,9
Baden-Württemberg	10,6	11,1	12,3	13,8	14,6	15,6
Bayern	11,4	11,0	11,9	14,0	14,1	14,7

Quelle / Zdroj: Statistisches Bundesamt: Mikrozensus



ZÁSADNÍ VÝSTUPY WORKSHOPŮ

Průběh realizace projektu byl částečně ovlivněn celosvětovou pandemií, z tohoto důvodu se první dva workshopy musely uskutečnit prostřednictvím online platform.



1. Workshop

Tento workshop sloužil k vzájemnému představení zapojených organizací a seznámení se se situací v oblasti sociálního vyloučení v obou zapojených regionech, tedy Ústeckého kraje a Saska.

2. Workshop

Hlavním tématem tohoto workshopu, který rovněž proběhl online formou, bylo představení konkrétních projektů a zkušeností v oblasti zapojování komunity do řešení problematiky sociálního vyloučení.

Účastníci workshopu se shodli na těchto zásadních zjištěních, se kterými je nadále vhodné pracovat:

- Iniciativy na řešení sociálního vyloučení by měly vycházet především od veřejné správy, měst a obcí, a nikoli převážně od neziskových subjektů, jak je tomu aktuálně.
- Je lepší, když jsou aktivity a činnosti v oblasti sociálního začleňování koordinovány z jednoho místa, nejlépe na úrovni veřejné správy.

HAUPTERGEBNISSE DER WORKSHOPS

Der Verlauf der Projektdurchführung wurde teilweise durch die weltweite Pandemie beeinträchtigt, so dass die ersten beiden Workshops über Online-Plattformen abgehalten werden mussten.

1. Workshop

Dieser Workshop diente dazu, die teilnehmenden Einrichtungen einander vorzustellen und sich mit der Situation im Bereich sozialer Ausgrenzung im Bezirk Ústí und Sachsen, vertraut zu machen.



2. Workshop

Das Hauptthema dieses Workshops, der ebenfalls online stattfand, war die Vorstellung konkreter Projekte und Erfahrungen im Bereich der Gemeinwesenarbeit.

Die Workshop-Teilnehmenden einigten sich auf die folgenden zentralen Ergebnisse, an denen weiter gearbeitet werden sollte:

- Die Teilnehmenden waren sich einig, dass die Initiative zur Bekämpfung der sozialen Ausgrenzung vor allem von der öffentlichen Verwaltung, Städten und Gemeinden ausgehen sollte und nicht, wie es derzeit der Fall ist, überwiegend von gemeinnützigen Einrichtungen.
- Es ist von Vorteil, wenn die Aktivitäten und Maßnahmen im Bereich der sozialen Eingliederung von einer Stelle aus

- Rizikem ohrožujícím efektivitu a úspěšnost řešení problematiky sociálního vyloučení je, že je často řízena institucemi z různých resortů (sociální služby, zdravotnictví, školství atd.), které často nespolupracují. S tím i souvisí, že jsou k financování pomoci využívány rozdílné finanční zdroje.
- Partneři diskutovali řadu příkladů dobré praxe, aktivit a zkušeností, které dokazují pozitivní zkušenosti s využíváním participativních metod, jejichž součástí je zapojování celé komunity do řešení problematiky a předcházení sociálnímu vyloučení. Představeny byly například slavnosti městských čtvrtí, procesy komunitního plánování sítě služeb, dětská fóra, pracovní skupiny atd.).
- Mezi partnery byla rovněž velká shoda na tom, aby alespoň část aktivit a služeb pro sociálně vyloučené a ohrožené sociálním vyloučením měla znaky nízkoprahovosti. Tudíž, aby byla přístupná celému spektru osob z komunity bez výrazných omezení (finanční omezení, přísná pravidla pro využití služby, časová a dopravní dostupnost atd.).



koordiniert werden, idealerweise auf der Ebene der öffentlichen Verwaltung.

- Ein Risiko für die Wirksamkeit und den Erfolg der Bekämpfung der sozialen Ausgrenzung besteht darin, dass sie häufig von Einrichtungen aus verschiedenen Ressorts (Sozialdienste, Gesundheit, Bildung usw.) verwaltet wird, die oft nicht zusammenarbeiten. Dies hängt auch damit zusammen, dass zur Finanzierung der Hilfen unterschiedliche Finanzquellen genutzt werden.



- Die Partner diskutierten eine Reihe von positiven Beispielen für bewährte partizipative Verfahren, Aktivitäten und Methoden, welche das Gemeinwesen bei der Lösung von Problemen und bei der Verhinderung sozialer Ausgrenzung einbeziehen. So wurden z. B. Nachbarschaftsfeste, partizipative Planungsprozesse für kommunale Dienstleistungsnetze, Kinderforen, und thematische Arbeitsgruppen zur Vernetzung vorgestellt.
- Die Partner waren sich auch weitgehend einig, dass die Aktivitäten und sozialen Dienste für sozial Ausgegrenzte und von sozialer Ausgrenzung bedrohte Menschen niedrigschwellig gestaltet sein sollten. Sie sollte daher für alle Bevölkerungsgruppen ohne wesentliche Einschränkungen (finanzielle Zwänge, strenge Regeln für die Nutzung der Dienste, zeitliche und verkehrstechnische Verfügbarkeit usw.) zugänglich sein.



3. Workshop

V rámci tohoto workshopu se konečně mohli účastníci osobně potkat v budově Domu služeb společnosti Člověk v tísni v Předlicích v Ústí nad Labem. Hlavním tématem setkání byla diskuse nad konkrétními postupy při řešení sociálního vyloučení. Byly představeny dvě případové studie:



1. Projekt Bydlím a žiji v Ústí nad Labem realizovaný Dobrovolnickým centrem, z. s.: pilotní projekt ověřující metodiku Housing first v ČR spolufinancovaný fondy EU
2. Služby organizace Člověk v tísni poskytované dětem a dospívajícím: příběh klientky využívající nízkoprahový klub v Bílině a program Retrostipendií

Po diskuzi následovala prohlídka objektu Domu služeb s představením prostor a nabízených služeb, a krátká exkurze do sociálně vyloučené lokality Ústí nad Labem – Předlice.

Důležité výstupy z tohoto workshopu:

Pro dosažení lepších výsledků při integraci sociálně vyloučených osob byly identifikovány následující faktory úspěchu:

- důvěrný a respektující vztah mezi odborníky a adresáty
- zapojení komunity a sociálního prostředí osoby v nouzi (např. přístup „Housing first“ má mimo jiné za cíl spolupracovat se sousedy podporované osoby, aby se předešlo napětí a konfliktům)
 - podpora projektů a pomoci sociálně vyloučeným ze strany míst-

3. Workshop

Während dieses Workshops konnten sich die Teilnehmenden schließlich persönlich im Haus Služeb, betrieben durch Člověk v tísni im Stadtteil Předlice in Ústí nad Labem, treffen. Das Hauptthema des Treffens war eine Diskussion über konkrete Verfahren zur Bekämpfung der sozialen Ausgrenzung. Es wurden zwei Fallstudien vorgestellt:

1. das Projekt Ich lebe und wohne in Ústí nad Labem, das vom Verein Dobrovolnické centrum und mit EU-Unterstützung durchgeführt wird: ein Pilotprojekt zur Überprüfung der Übertragbarkeit des Housing first-Ansatzes in der Tschechischen Republik
2. Dienstleistungen der Gemeinnützigen Gesellschaft Člověk v tísni für Kinder und Jugendliche: Fallbeispiel einer Adressatin, die einen niedrigschwelligen Club in Bílina besucht und das Programm Retro-Stipendien nutzt

An die Diskussion schloss sich ein Rundgang durch das Haus Služeb mit seinem Dienstleistungsangebot sowie eine kurze Exkursion in den benachteiligten Stadtteil Předlice in Ústí nad Labem an.

Wichtige Ergebnisse dieses Workshops:

Um bessere Ergebnisse bei der Integration von sozial ausgegrenzten Personen zu erzielen, wurden folgende Erfolgsfaktoren herausgearbeitet:

- Eine vertrauensvolle und respektvolle Beziehung zwischen Fachkräften und Adressat*innen
- Der Einbezug des Gemeinwesen und des sozialen Umfelds der hilfebedürftigen Person (z. B. zielt der Ansatz „Housing first“ unter anderem darauf ab, mit den Nachbarn der unterstützten Person zusammenzuarbeiten, um Spannungen und Konflikte vorzubeugen).
- Unterstützung von Projekten und Hilfen für sozial Ausgegrenzte durch lokale Behörden und Einbindung in lokale Strategien (z.B. kommunale Präventionsketten)
- Intensität und Qualität der multiprofessionellen Zusammenarbeit zwischen Fachkräften aus verschiedenen Bereichen (Soziale Arbeit, Bildung, Freizeit, Kultur, Medizin, Psychologie) sowie Kooperation mit zivilgesellschaftlichen Akteuren und lokalen Behörden
- Soziale Infrastrukturentwicklung und sozial- und wohnungspolitische Interventionen, um sozialräumlicher Segregation entgegenzuwirken

ních orgánů a jejich začlenění do místních strategií (např. komunitní preventivní řetězce)

- intenzita a kvalita multiprofesní spolupráce mezi odborníky z různých oblastí (sociální práce, vzdělávání, volný čas, kultura, zdravotnictví, psychologie) a spolupráce s aktéry občanské společnosti a místními orgány
- rozvoj sociální infrastruktury a intervence v oblasti sociální politiky a politiky bydlení s cílem čelit sociálně-prostorové segregaci

4. Workshop

Čtvrtý workshop se konal v Drážďanech ve čtvrti Prohlis. Ve středisku mládeže Lila sdružení VSP byla představena a následně diskutována následující témata:

- komunální strategie pro řešení znevýhodněných čtvrtí – Odbor sociální města Drážďany
- případová studie - integrovaný přístup k rodinné výchově a podpoře vzdělávání - spolek VSP e.V.
- přístupy a zásady práce v rodinném centru Puzzle - Omse e.V.
- budoucí spolupráce, hledání společných témat

Odpoledne se účastníci zúčastnili komentované prohlídky okresu Prohlis, která zahrnovala 7 projektů:

- místo setkávání Maltéžské pomoci v Prohlis
- místo setkávání pro seniory sociální služby AWO
- Umsonstladen (bezplatný obchod) občanské iniciativy Prohlis
- rodinná výchova & podpora vzdělávání spolku VSP e.V.
- prostory lokálního managementu - KEM s.r.o.
- interkulturní komunitní zahrada spolku VSP e.V.
- skate a BMX park Prohlis

Důležité výstupy z tohoto workshopu:

Definice sociálně znevýhodněných oblastí z komunální perspektivy:

- vyšší hustota obyvatelstva než ve zbytku města
- vysoká míra nezaměstnanosti
- vysoká míra nezaměstnanosti osob zahraničního původu a osob ve věku 15-24 let
- vysoký podíl cizinců z mnoha různých národů
 - vysoký počet bytových jednotek podléhajících omezením výběru nájemníků
 - vysoký pocit nejistoty v důsledku vysoké kriminality
 - špatné sociální struktury v sousedství

4. Workshop

Der 4.Workshop fand in Dresden im Stadtteil Prohlis statt. Im Jugendhaus Lila des Vereins VSP wurden folgende Themen vorgestellt und anschließend diskutiert:

- Kommunale Strategien für den Umgang mit benachteiligten Quartieren – Sozialamt Dresden
- Fallstudie - integrierter Ansatz zur Familienbildung und der Hilfen zur Erziehung - VSP e.V.
- Erfolgsversprechende Arbeitsprinzipien im Familienzentrum Puzzle- Omse e.V.
- künftige Zusammenarbeit, Suche nach gemeinsamen Themen

Am Nachmittag nahmen die Teilnehmenden an einer Führung durch den Stadtteil Prohlis teil, Teil der Stadtteilbegehung waren 7 Projekte:

- Treffpunkt Prohlis der Malteser
- AWO Begegnungsstätte für Senior*innen
- Umsonstladen der Bürgerinitiative Prohlis
- Fabi - Familienbildung & Hilfen zur Erziehung VSP e.V.
- Quartiersmanagementbüro – KEM GmbH
- Interkultureller Gemeinschaftsgarten VSP e.V.
- Skate und BMX Park Prohlis

Wichtige Ergebnisse dieses Workshops:

Definition sozial benachteiligter Gebiete aus kommunaler Perspektive:

- höhere Bevölkerungsdichte als in der übrigen Stadt
- hohe Arbeitslosenquote
- hohe Quote Arbeitsloser mit ausländischer Herkunft und der 15-24-Jährigen
- hoher Ausländeranteil aus vielen verschiedenen Nationen
- hohe Anzahl belegungsgebundenen Wohnraums
- hohes Unsicherheitsgefühl aufgrund hoher Kriminalitätsrate
- mangelhafte soziale Strukturen in der Nachbarschaft

Erschwerende Faktoren der benachteiligten Stadtteile:

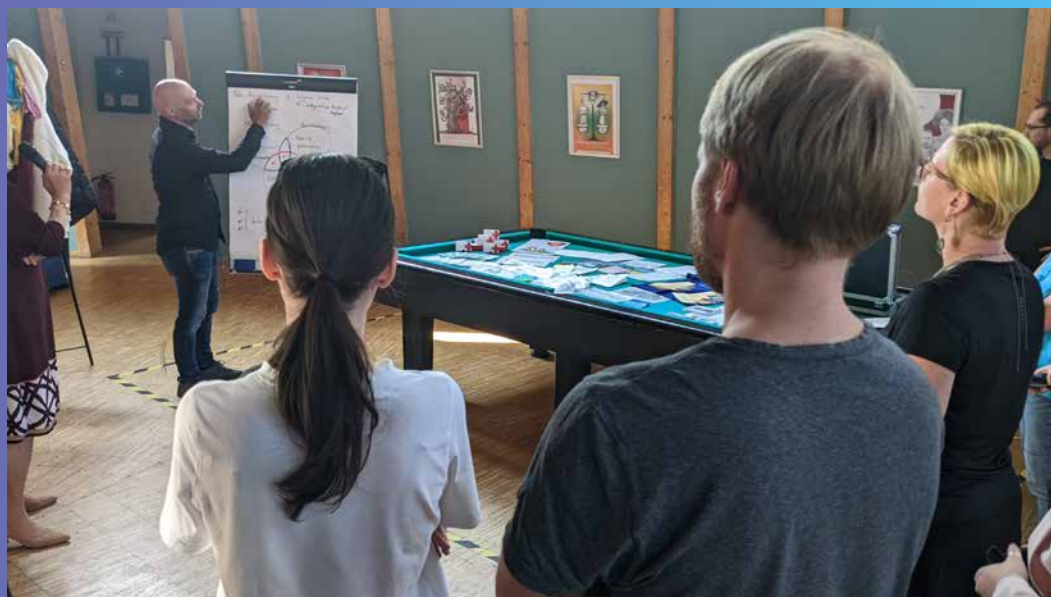
- Anonymität/Vereinsamung
- Ordnung, Sauberkeit und Zusammenleben in heterogenen und konfliktbelasteten Quartieren
- Zunehmende soziale und demographische Segregation
- Gewalt- und Suchtproblematiken
- Besonderer Förderbedarf in Kitas und an den Schulen

Přítěžující faktory znevýhodněných čtvrtí:

- anonymita/izolace
- pořádek, čistota a soužití v heterogenních a konfliktních čtvrtích
- rostoucí sociální a demografická segregace
- problémy s násilím a závislostmi
- zvláštní potřeby podpory ve střediscích denní péče a na školách

Diskutované přístupy ke zlepšení situace v sociálně znevýhodněných čtvrtích:

- komunální vzdělávací strategie v Drážďanech (podpora zvláště zatížených denních center dalším sociálním pedagogem, navýšení struktury běžných zaměstnanců až o 70 % navíc)
- investice do vzdělávací struktury (rekonstrukce škol a družin, celodenní nabídky)
- obnova měst ve znevýhodněných oblastech a posílení výstavby sociálního bydlení
- lokální management a vytváření místních sítí
- dispoziční fondy a lokální fondy pro financování nízkoprahových iniciativ a projektů občanské společnosti
- sociální práce na ulici a prevence závislostí
- spolupráce mezi školami a aktéry v oblasti kulturního vzdělávání
- FABI - modelový projekt VSP: nízkoprahová podpora rodin prostřednictvím koncentrované pomoci, kombinace různých služeb péče o mládež (rodinná výchova a podpora vzdělávání) na jednom místě a s jedním pracovníkem
- místo setkávání rodin Puzzle jako model sousedského centra, které ve čtvrti funguje jako kontaktní a poradenské místo, které nabízí prostor pro výměnu informací, podporuje lokální angažovanost a dobrovolné aktivity zaměřené na různé uživatele



Diskutierte Handlungsansätze zur Verbesserung der Situation in sozial benachteiligten Stadtteilen:

- Kommunale Bildungsstrategie in Dresden (Unterstützung von besonders belasteten Kitas durch eine zusätzliche sozialpäd. Fachkraft, Aufstockung der regulären Personalstruktur bis 70% zusätzlich)
- Investitionen in die Bildungsstruktur (Sanierung Schulen und Horte, Ganztagsangebote)
- Stadterneuerung in benachteiligten Gebieten und Stärkung des sozialen Wohnungsbaus
- Quartiersmanagement und lokale Netzwerkarbeit
- Verfügungsfonds und Stadtteiffonds zur niedrigschwelligen Finanzierung von zivilgesellschaftlichen Initiativen und Projekten
- Straßensozialarbeit und Suchtprävention
- Kooperation zwischen Schulen und Akteuren kultureller Bildung
- Modellprojekt FABl – VSP: Niedrigschwellige Unterstützung von Familien durch Hilfen aus einer Hand, Kombination verschiedener Jugendhilfeleistungen (Familienbildung und Hilfen zur Erziehung) an einem Standort und in Personalunion
- Familientreff Puzzle als Modell für ein Nachbarschaftszentrum, das als Kontakt- und Beratungsstelle im Quartier fungiert, einen Ort für Austausch und Möglichkeiten für Engagement bietet und freiwillige Angebote für unterschiedliche Nutzer*innen entwickelt

ZÁVĚR A DOPORUČENÍ

Rizika

- nedostatek personálních zdrojů v pomáhajících profesích a vysoká fluktuace personálu především v problémových oblastech
- pokračující segregace, například z důvodu nedostatku volných kapacit bydlení a privatizací bytového fondu
- Rozdělené a nekomunikující komunity bez zájmu o rozvoj občanské společnosti v problémových oblastech
- Nefunkčnost resortního rozdělení aktivit, služeb a činností zacílených na integraci
- nedostatečné financování služeb a integračních aktivit
- nedostatek specializovaných pomáhajících profesí, nebo jejich nedostupnost (psychologové, terapeuti atd.)
- negativní chápání problematiky sociálního vyloučení ze strany majoritní společnosti, často se jedná i o negativní vnímání pojmu jako je například sociální bydlení, migrant atd.
- chybějící infrastruktura

Přenositelné a využitelné postupy a metody

- participativní postupy a metody cílící na zapojování sociálně vyloučených do rozhodování
- integrace prostřednictvím pořádání a organizování celé řady aktivit (volnočasové aktivity, sport, umění, jídlo, hudba, divadlo, zahradničení atd.)
- bydlení jako klíčová nezbytnost pro sociální začlenění (Housing First)
- práce se sousedy osob sociálně vyloučených
- zapojování dobrovolníků do práce se sociálně vyloučenými
- bezplatná infrastruktura kulturních institucí (např. místních knihoven)
- zvýšení platů nebo počtu zaměstnanců ve zvláště znevýhodněných čtvrtích
- rozvoj sousedských center, která zasahují všechny cílové skupiny

SCHLUSSFOLGERUNG UND EMPFEHLUNGEN

Risiken

- Mangel an Personalressourcen in den helfenden Berufen sowie hohe Personalfuktuation gerade in besonders belasteten Stadtteilen
- Anhaltende sozialräumliche Segregation, z. B. aufgrund mangelnder Wohnungskapazitäten und durch Privatisierung von Wohnraum
- Polarisierung und fehlende Kommunikationsräume im Gemeinwesen, wenig zivilgesellschaftliches Engagement in benachteiligten Stadtteilen
- Nicht funktionierende Abstimmung der Aktivitäten, Dienste und Integrationsmaßnahmen zwischen einzelnen Ressorts
- Unzureichende Finanzierung von Dienstleistungen und Integrationsmaßnahmen
- Mangel an Fachkräften bzw. erschwelter Zugang zu Fachkräften in spezialisierten Berufen (Psycholog*innen, Therapeut*innen, Ärzt*innen usw.)
- Negative Wahrnehmung des Themas der sozialen Ausgrenzung durch die Mehrheitsgesellschaft, Stigmatisierung bestimmter Stadtteile oder Bevölkerungsgruppen
- Mangelnde Infrastruktur

Übertragbare und anwendbare Verfahren und Methoden

- Partizipative Verfahren und Methoden, die darauf abzielen, die sozial Ausgegrenzten in die Entscheidungsfindung einzubeziehen
- Integration in Organisationen und Durchführung einer Reihe von Aktivitäten (Freizeit, Sport, Kunst, Essen, Musik, Theater, Gartenprojekte)
- Wohnen als Grundvoraussetzung für soziale Integration (Housing First)
- Arbeit mit Nachbarn von sozial ausgegrenzten Personen
- Einbindung von Freiwilligen in die Arbeit mit sozial ausgegrenzten Menschen
- Gratis-Infrastruktur von Kultureinrichtungen (z.B. Stadtteilbibliotheken)
- Anhebung des Gehalts bzw. des Personalschlüssels in besonders benachteiligten Stadtteilen
- Entwicklung von zielgruppenübergreifenden Nachbarschaftszentren

Klíčové výstupy ve vztahu k odborné veřejnosti

- Intenzivní a dlouhodobá spolupráce napříč resorty, obory, institucemi a organizacemi
- Iniciační role municipalit při řešení problematiky sociálního začleňování
- Strategické a komunitní plánování jako nástroj řízení procesů sociálního začleňování
- Velmi důležitým není pouze sociální klima, ale i dostupná infrastruktura (urbanistické řešení, školy, školky, dopravní dostupnost lokalit atd.) a také politické klima

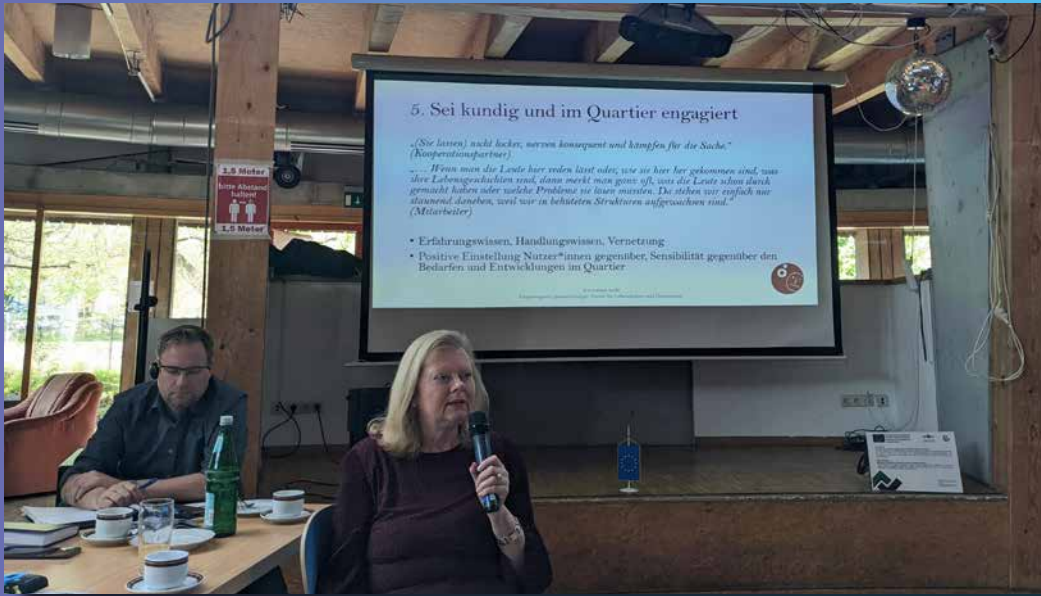


Schlüsselergebnisse mit Blick auf die Fachöffentlichkeit

- Intensive und langfristige Zusammenarbeit zwischen Ressorts, Disziplinen, Institutionen und Einrichtungen
- Initiativrolle der Kommunen bei der Behandlung von Fragen der sozialen Eingliederung
- Strategische und kommunale Planung als Instrument zur Steuerung von Prozessen der sozialen Eingliederung
- Nicht nur das soziale Klima ist sehr wichtig, sondern auch die vorhandene Infrastruktur (Stadtgestaltung, Schulen, Kindergärten, Verkehrsanbindung)









Vydavatel / Verleger:
ACoRD CZ, z.s.

Bozděchova 99/6, 400 01 Ústí nad Labem
<http://acordczech.org/>

Editoři / Redaktion:
Ladislav Marek, Kateřina Marešová, Theresa Lempp, Mariella Warken

Překlad / Übersetzung:
Marek Liebscher

Typografie / Typografie:
Dům tisku s.r.o.

Rok vydání / Jahr der Veröffentlichung:
2022

Počet stran / Anzahl der Seiten: 44

Náklad / Auflage: 100 ks

*Projekt Zamezení sociálního vyloučení na obou stranách hranice,
EEL-0810-CZ-20.08.2021 byl podpořen z prostředků Evropské unie.
Projekt Vermeidung sozialer Ausgrenzung auf beiden Seiten der Grenze, EEL-0810-
CZ-20.08.2021 wurde durch Mittel der Europäischen Union unterstützt*